

Принято:

Общим собранием работников
ГБДОУ детский сад № 16
Приморского района
Санкт-Петербурга
Протокол № 6 от 27.03.2020

**Аналитический отчет о результатах самообследования
государственного бюджетного дошкольного образовательного
учреждения детский сад № 16 Приморского района Санкт-Петербурга
по направлениям деятельности за 2019 год
(по состоянию на 01.01.2020 г.)**



Адрес: ГБДОУ № 16 Приморского района СПб: 197343, Санкт-Петербург,
улица Омская, д.18, литера А

Телефон: (812) 492-00-58

Сайт: ds16spb.ru

E-mail: 3kindom@mail.ru

Руководитель ОО Гостева Ирина Анатольевна

Миссия организации: создание благоприятных условий для целостного становления и развития личности ребенка в её индивидуальности, уникальности и неповторимости.

Санкт-Петербург
2020

СОДЕРЖАНИЕ

Введение

Паспорт образовательного учреждения	4
Основные направления деятельности образовательной организации за отчетный период	5
Цели и задачи аналитического отчета	6
Методы получения информации	6

Часть I

Основная часть документа

Раздел 1. Оценка образовательной организации и организации учебного процесса

1.1. Контингент воспитанников дошкольного образовательного учреждения	7
1.2. Данные по состоянию здоровья воспитанников в 2019 учебном году	7
1.3. Организация образовательного процесса	9

Раздел 2. Оценка образовательной организации и организации учебного процесса

2.1. Структура образовательного учреждения	13
2.2. Формы координации деятельности аппарата управления ДООУ	15

Раздел 3. Оценка содержания и качества подготовки воспитанников

18

Раздел 4. Оценка кадрового обеспечения

4.1 Кадровый состав ДООУ	25
4.2 Уровень образования педагогических работников	26
4.3 Уровень квалификационных категорий педагогических работников	26
4.4 Возрастной состав и педагогический стаж сотрудников	27

Раздел 5. Оценка качества учебно-методического и библиотечно-информационного обеспечения	29
Раздел 6. Оценка качества материально-технической базы образовательной организации	
6.1. Материально-техническая база	32
6.2. Соблюдение в организации мер противопожарной и антитеррористической безопасности	36
Раздел 7. Оценка функционирования внутренней системы оценки качества образования	38
Заключение	
Выводы о функционировании и тенденциях развития образовательной организации, полученные по результатам проведенного анализа	41
Основные управленческие решения, направленные на их достижение	43

Часть II

Анализ показателей деятельности ГБДОУ детский сад № 16 за 2019 год по состоянию на 01.01.2020	45
--	-----------

Приложения

1. Схема «Структура образовательного учреждения»	48
2. Сведения о повышении квалификации педагогических кадров	49
3. Результаты общественного мнения о качестве образовательных услуг, предоставляемых ДОУ	50
4. Независимая оценка качества образования	51
5. Материально-техническая база	54

ВВЕДЕНИЕ

Паспорт образовательного учреждения

Наименование	Характеристика
Полное наименование ДОО	Государственное бюджетное дошкольное образовательное учреждение детский сад 16 Приморского района Санкт-Петербурга
Наименование документа	Самообследование государственного бюджетного дошкольного образовательного учреждения детский сад 16 Приморского района Санкт-Петербурга
Основания для разработки программы	Приказ Министерства образования и науки Российской Федерации от 14 июня 2013 года № 462 «Об утверждении Порядка проведения самообследования образовательной организацией» Приказ Министерства образования и науки Российской Федерации от 10 декабря 2013 года № 1324 «Об утверждении показателей деятельности образовательной организации, подлежащей самообследованию»
Цель	Обеспечение доступности и открытости информации о деятельности дошкольного учреждения
Задачи	<ol style="list-style-type: none">1. Получение объективной информации о состоянии образовательного процесса в образовательной организации;2. Выявление положительных и отрицательных тенденций в образовательной деятельности;3. Установление причин возникновения проблем и поиск их устранения
Объекты (направления) оценки, проводимой в рамках самообследования	В процессе самообследования проводится оценка: <ul style="list-style-type: none">• образовательной деятельности и организации учебного процесса,• системы управления организацией,• содержания и качества подготовки обучающихся,• организации учебного процесса,• качества кадрового обеспечения,• качества учебно-методического и библиотечно-информационного обеспечения,• качества материально-технической базы,• функционирования внутренней системы оценки качества образования
ФИО, должность, телефон руководителя программы	Гостева Ирина Анатольевна – заведующий ГБДОУ №16 Приморского района Санкт-Петербурга Телефон: (812) 492-53-14 Факс: (812) 492-00-58 Email: 3kindon@mail.ru
Сайт ДОО	www.ds16-spb.ru

Основные направления деятельности образовательной организации

Деятельность дошкольного учреждения за отчетный период была направлена на:

- обеспечение равных возможностей полноценного развития каждого ребёнка в период дошкольного детства независимо от места проживания, пола, нации, языка, социального статуса, психофизиологических особенностей;
- создание благоприятных условий для охраны и укрепления физического и психического здоровья детей, их эмоционального благополучия, для развития детей в соответствии с их возрастными и индивидуальными особенностями и склонностями развития способностей и творческого потенциала каждого ребёнка как субъекта отношений с самим собой, другими детьми, взрослыми и миром;
- объединение обучения и воспитания в целостный образовательный процесс на основе духовно - нравственных и социокультурных ценностей и, принятых в обществе правил и норм поведения в интересах человека, семьи, общества;
- формирование общей культуры личности воспитанников, развитие их социальных, нравственных, эстетических, интеллектуальных, физических качеств, инициативности, самостоятельности и ответственности ребёнка, формирования предпосылок учебной деятельности;
- обеспечение вариативности и разнообразия содержания образовательных программ и организационных форм уровня дошкольного образования, возможности формирования образовательных программ различной направленности с учётом образовательных потребностей и способностей воспитанников;
- формирование социокультурной среды, соответствующей возрастным, индивидуальным, психологическим и физиологическим особенностям детей;

- обеспечение педагогической поддержки семьи и повышения компетентности родителей в вопросах развития и образования, охраны и укрепления здоровья детей;

В основу приоритетов деятельности были положены следующие факторы: -

- учет государственной политики;
- особенностей детей и кадрового состава дошкольного учреждения;
- учет запроса родителей;
- особенности региона.

Цель и задачи аналитического отчета

Целью проведения самообследования является обеспечение доступности и открытости информации о деятельности дошкольного учреждения.

Задачами самообследования являются:

- получение объективной информации о состоянии образовательного процесса в образовательной организации;
- выявление положительных и отрицательных тенденций в образовательной деятельности;
- установление причин возникновения проблем и поиск их устранения.

Способы и методы получения информации.

Для проведения самообследования использовались следующие методы:

- качественной и количественной обработки информации;
- экспертной оценки (включая экспертирование документов);
- анкетирования, опроса.

В ходе самообследования проведена оценка образовательной деятельности, системы управления ДООУ, содержания и качества подготовки воспитанников, организация образовательного процесса, анализ достижений воспитанников, качества кадрового, учебно-методического, библиотечно-информационного обеспечения, материально-технической базы, функционирования внутренней системы оценки качества образования, анализ показателей деятельности Учреждения/

Часть I

ОСНОВНАЯ ЧАСТЬ ДОКУМЕНТА

Раздел 1

Оценка образовательной организации и организации учебного процесса

1.1. Контингент воспитанников дошкольного образовательного учреждения

В дошкольном учреждении функционирует 7 групп для детей раннего и дошкольного возраста от 1 до 7 лет, которые формируются с учетом одновозрастного принципа. Порядок комплектования групп на новый учебный год производится ежегодно на 1 сентября. В течение года проводится доукомплектование организации в соответствии с нормативами наполняемости групп. В 2019 учебном году детский сад посещали от 217 до 222 детей. Из них 106 – девочек и 111 – мальчиков (на 01.09.2019).

- Первая группа раннего возраста (дети второго года жизни) – 25
- Вторая группа раннего возраста (дети третьего года жизни) – 30
- Младшая группа (дети четвертого года жизни) – 35
- Средняя группа №1 (дети пятого года жизни) – 32
- Средняя группа № 2 (дети пятого года жизни) – 29
- Старшая группа (дети шестого года жизни) – 34
- Подготовительная группа (дети седьмого года жизни) – 32

1.2. Данные по состоянию здоровья воспитанников в 2019 году

Сохранение и укрепление здоровья воспитанников является приоритетной задачей дошкольного учреждения. Педагогами и медицинской службой ведется поиск эффективных способов сохранения и укрепления здоровья дошкольников, который

предусматривает повышение роли родителей в оздоровлении детей, приобщение их к здоровому образу жизни.

Анализ заболеваемости и посещаемости детей показал, что самое большое количество детей - с острыми респираторными заболеваниями. Несмотря на то, что в ДОУ систематически проводятся профилактические мероприятия, в некоторых семьях тенденции к снижению заболеваемости объясняются сложными социально-экономическими условиями, неадекватным лечением, боязнью некоторых родителей закалывающих процедур и профилактических мероприятий.

Положительная динамика по заболеваемости воспитанников достигнута за счёт проведения комплекса физкультурно-оздоровительной и профилактической работы в ГБДОУ, соблюдения противоэпидемических мероприятий, своевременное выявление и изоляция заболевших детей. Одно из основных направлений физкультурно-оздоровительной работы – это создание оптимальных условий для целесообразной двигательной активности детей, формирование у них необходимых двигательных умений и навыков, а также воспитание положительного отношения и потребности в физических упражнениях. В каждой возрастной группе в работе с детьми педагоги широко используют здоровье-сберегающие технологии.

Родители получают рекомендации по профилактике простудных заболеваний. С целью профилактики простудных заболеваний ведется работа по оздоровлению.

Анализ адаптации детей раннего возраста. Всего обследовано из вновь поступивших: 23 ребенка раннего возраста. В основном, в группе раннего возраста преобладают дети с высоким и средним уровнем адаптации. С воспитателями группы проведены консультации и даны

рекомендации по оказанию помощи данным детям в условиях группы. Низкого уровня адаптации не выявлено.

Для всех возрастных групп разработан режим дня с учётом возрастных особенностей детей и специфики сезона (на тёплый и холодный период года). Также имеется щадящий режим дня, индивидуальный режим для детей после перенесённого заболевания.

Медицинское обслуживание осуществляет детское поликлиническое отделение, заключен договор с СПб ГУЗ «Городская поликлиника №49 Приморского района» для объединения взаимных усилий и возможностей в сфере медицинского обслуживания в ГБДОУ.

1.3. Организация образовательного процесса

Содержание образовательной деятельности определено основной образовательной программой ДОУ (далее ООП ДОУ), составленной в соответствии с федеральным государственным образовательным стандартом дошкольного образования (далее ФГОС ДО), на основе «Примерной основной образовательной программы дошкольного образования», одобренной решением федерального учебно-методического объединения по общему образованию (протокол от 20 мая 2015 г. №2/15).

Образовательная деятельность организуется в соответствии с Образовательной программой дошкольного образовательного учреждения, соответствует Федеральному государственному образовательному стандарту дошкольного образования и обеспечивает разностороннее развитие детей в возрасте от 1 года до 7 лет с учетом их возрастных и индивидуальных особенностей по основным направлениям – физическому, социально-коммуникативному, познавательному, речевому и художественно-эстетическому. Ежегодно педагогическими работниками вносятся изменения в ООП ДОУ, разрабатывается годовой план

работы, рабочие программы.

При выборе методик обучения предпочтение отдается развивающим методикам, способствующим формированию познавательной, социальной сфер развития дошкольников. Педагогами используются технологии развивающего обучения: проблемный метод, информационно-коммуникационные, здоровье-сберегающие, личностно-ориентированные, игровые. Занятия с детьми, в основе которых доминирует игровая деятельность, в зависимости от программного содержания, проводятся фронтально, подгруппами, индивидуально.

Планируются комплексные и интегрированные занятия, комбинированные и тематические. В ходе организованной образовательной деятельности по рисованию, лепке, аппликации интегрированного характера детям предоставляется возможность экспериментировать, искать новые пути, сравнивать, анализировать, решать задачи нахождения адекватных способов изображения, проявлять большую самостоятельность. Эта деятельность объединяет детей общими впечатлениями, переживаниями, эмоциями, способствует формированию коллективных взаимоотношений. В результате воспитанники лучше усваивают новые приемы изобразительной деятельности. Продолжительность ООД определяется санитарно-эпидемиологическими требованиями к учебной нагрузке ребенка определенного возраста.

Образование носит светский, общедоступный характер и ведется на русском языке. В основу организации образовательного процесса определен комплексно-тематический принцип с ведущей игровой деятельностью. Решение программных задач осуществляется в разных формах совместной деятельности взрослых и детей, а также в самостоятельной деятельности детей и в режимных моментах.

Учреждение обеспечивает социально-личностное, познавательно-речевое, физическое и художественно-эстетическое развитие всех воспитанников с превышением стандарта дошкольного уровня образования на основе создания условий для полноценного развития воспитанников, формирования личности с разносторонними способностями, подготовки к усвоению образовательных программ начальной ступени образования.

Образовательная деятельность реализуется через организацию различных видов детской деятельности (игровой, двигательной, познавательно-исследовательской, коммуникативной, продуктивной, музыкально-художественной, трудовой, а также чтения художественной литературы) или их интеграцию с использованием разнообразных форм и методов работы, выбор которых осуществляется педагогами самостоятельно в зависимости от контингента детей, уровня освоения Программы и решения конкретных образовательных задач.

Образовательный процесс в детском саду осуществляется в соответствии с учебным планом, календарным учебным графиком, расписанием непрерывной образовательной деятельности и режимом дня, составленным согласно требованиям нормативных документов Министерства Образования и Науки к организации дошкольного образования и воспитания, санитарно-эпидемиологических правил и нормативов, с учетом недельной нагрузки, ориентирован на реализацию федеральных государственных образовательных стандартов дошкольного образования.

На основании Постановления Правительства Российской Федерации от 23.05.2015г. №497 «О Федеральной целевой программе развития образования на 2016-2020 годы», для создания системы организационно-управленческого, информационного и методического обеспечения по организации сопровождения реализации Федерального

государственного стандарта дошкольного образования в ГБДОУ №16 разработан план-график сопровождения реализации ФГОС ДО на период 2016-2020

В дошкольном учреждении разработана «Программа развития на 2016-2020 годы». Цель Программы:

1. Эффективное выполнение государственного задания на оказание образовательных услуг в соответствии с требованиями законодательства.
2. Удовлетворение образовательных запросов субъектов образовательной деятельности и лиц, заинтересованных в образовании в соответствии с требованиями законодательства.

Направления деятельности по выполнению государственного задания:

- обеспечение доступности образования;
- обеспечение качества образования;
- обеспечение эффективности работы образовательной организации

Вывод: В ДОУ созданы все условия для всестороннего развития воспитанников, эффективной работы педагогического коллектива. Образовательная деятельность ведется в соответствии с Уставом и лицензией на право осуществления образовательной деятельности, локальными документами дошкольного учреждения, с использованием современных методик, технологий и форм обучения. Содержание образовательно-воспитательной работы соответствует требованиям социального заказа (родителей), обеспечивает обогащенное развитие детей за счет использования образовательной программы ДОУ.

Раздел 2

Оценка системы управления образовательной организацией

2.1. Структура образовательного учреждения

Управление осуществляется в соответствии с законом Российской Федерации «Об образовании» и Уставом на принципах демократичности, открытости, единства единоначалия и коллегиальности, объективности и полноте используемой информации, приоритета общечеловеческих ценностей, охраны жизни и здоровья человека, свободного развития личности.

В Учреждении разработан пакет документов, регламентирующих его деятельность: Устав, локальные акты, договоры с родителями, педагогическими работниками, обслуживающим персоналом, должностные инструкции. Имеющаяся структура системы управления соответствует Уставу и функциональным задачам Учреждения.

Управление Учреждением строится на принципах единоначалия и коллегиальности. Непосредственное руководство Учреждением осуществляет заведующий. К компетенции заведующего относятся вопросы осуществления текущего руководства деятельностью ДООУ. Заведующий выполняет функции и обязанности по организации и обеспечению деятельности ДООУ на основе законодательства Российской Федерации в соответствии с пунктами 5.1 - 5.9 Устава ДООУ. Заместителями заведующего являются старший воспитатель и заместитель заведующего по административно-хозяйственной работе. В детском саду реализуется возможность участия в управлении учреждением всех участников образовательного процесса. К коллегиальным органам управления относятся:

- Общее собрание работников.

- Педагогический Совет Образовательного учреждения.
- Совет родителей

Основными задачами коллегиальных органов управления являются непосредственное участие в управлении учреждением, выбор стратегических путей развития учреждения и подготовка управленческих решений, входящих в компетенцию того или иного органа. Их компетенции и полномочия определяются локальными актами учреждения. Мнение совета родителей учитывается при принятии локальных нормативных актов образовательного учреждения, затрагивающих права воспитанников и работников ДОО.

В Учреждении используются различные формы контроля (оперативный, тематический, смотр-конкурсы) результаты которого обсуждаются на рабочих совещаниях и педагогических советах с целью дальнейшего совершенствования работы. Система управления обеспечивает оптимальное сочетание традиционных и современных тенденций: программирование деятельности Учреждения в режиме развития, обеспечения инновационного процесса, комплексное сопровождение развития участников образовательной деятельности, что позволяет эффективно организовать образовательное пространство детского сада.

При проектировании образовательного процесса соблюдается годовой учебный график, учебный план, расписание непрерывной образовательной деятельности, обеспечивающие баланс между НОД, нерегламентированной деятельностью и самостоятельной деятельностью ребенка. Результативность образовательной программы отслеживается заведующим, старшим воспитателем, медицинской сестрой и воспитателями ДОО. Результаты обсуждаются на педагогических советах, планерках и рабочих совещаниях. В дошкольном учреждении соблюдается исполнительская и финансовая

дисциплина. Выполнение требований охраны труда и безопасности жизнедеятельности детей и сотрудников находятся под контролем администрации.

Действующая система управления позволяет оптимизировать управление, включить в пространство управленческой деятельности значительное число педагогов, работников и родителей (законных представителей).

2.2 Формы координации деятельности аппарата управления образовательного учреждения:

Координация деятельности всех педагогов, обслуживающего персонала обеспечивает слаженность, бесперебойность и непрерывность работы дошкольного учреждения. С этой целью проводятся собрания, педагогические советы, планерки и совещания при заведующем. Систематически осуществляется контроль за деятельностью педагогов в форме наблюдений, мониторинга образовательного процесса. По результатам контроля проводится корректировка образовательного процесса.

Деятельность ДОУ строится на основе мониторинга образовательного процесса, анкетирования, социального опроса родителей. При организации образовательного процесса используются графические планы, циклограммы, позволяющие повысить эффективность труда, улучшить качество работы, сэкономить и правильно распределить рабочее время. Строго соблюдается учебный план, расписание непрерывно образовательной деятельности, обеспечивающие баланс между НОД, нерегламентированной деятельностью и самостоятельной деятельностью ребенка. Результативность образовательной программы отслеживается заведующим, старшим воспитателем, медицинской сестрой и

воспитателями ДОУ. Результаты обсуждаются на педагогических советах, планерках и рабочих совещаниях.

В ГБДОУ соблюдается исполнительская и финансовая дисциплина. Выполнение требований охраны труда и безопасности жизнедеятельности детей и сотрудников находятся под контролем администрации.

Организационная структура управления в дошкольном учреждении представляет собой совокупность всех его органов с присущими им функциями. Она может быть представлена в виде трех уровней.

На первом уровне управления находится заведующий детским садом, который осуществляет руководство и контроль за деятельностью всех структур.

На втором уровне управление осуществляют старший воспитатель и заместитель заведующего по АХР, которые взаимодействуют с соответствующими объектами управления.

На этом уровне заведующий осуществляет непосредственную и опосредованную реализацию управленческих решений через распределение обязанностей, между административными работниками, с учетом их подготовки, опыта, а также структуры дошкольного учреждения.

Старший воспитатель осуществляет организацию педагогического процесса учреждения. Он определяет место каждого педагога в воспитательной работе с детьми, мобилизует воспитателей и специалистов на решение задач, поставленных Концепцией дошкольного воспитания и Федеральным государственным стандартом дошкольного образования перед дошкольным учреждением, привлекает родителей и общественность к участию в реализации данных задач.

Заместитель заведующего по АХР отвечает за сохранность здания учреждения и имущества, развитие материально-технического снабжения учреждения, противопожарную безопасность и организацию труда обслуживающего персонала.

Третий уровень управления осуществляют воспитатели, музыкальный руководитель, инструктор по физической культуре, медицинский персонал.

В целях учета мнения родителей (законных представителей) воспитанников и педагогических работников по вопросам управления образовательным учреждением и затрагивающих их права и законные интересы, в соответствии с Уставом ГБДОУ №16 действует Совет родителей. Схема «Структура и органы управления» (см. Приложение №1)

Вывод: Существующая система управления работает эффективно, дает устойчивые положительные результаты. Руководитель делегирует полномочия своим заместителям: заместителю заведующего по АХЧ и старшему воспитателю, и определяет их должностные обязанности и права. Распределение административных обязанностей утверждается приказом руководителя, который доводится до сведения всех членов коллектива.

Раздел № 3

Оценка содержания и качества подготовки воспитанников

Образовательная программа дошкольного образования ГБДОУ № 16 Приморского района Санкт-Петербурга обеспечивает разностороннее развитие детей в возрасте от 1 до 7 лет с учетом их возрастных и индивидуальных особенностей по основным направлениям развития и образования детей.

Образовательная деятельность строится на основании технологии личностно-ориентированного взаимодействия, направленной на необходимость распознавания индивидуальных особенностей каждого ребёнка, при этом акцент делается на возрастные особенности, потребности, склонности, способности, интересы, темп развития воспитанников.

Результаты качества продвижения воспитанников в освоении образовательной программы дошкольного образования ГБДОУ №16

Образовательная область	Количество детей, выполняющих все параметры оценки самостоятельно или с частичной помощью взрослого		Количество детей, выполняющих все параметры оценки только с помощью взрослого		Количество детей, которые не могут выполнить некоторые параметры оценки с помощью взрослого	
	Начало года	Конец года	Начало года	Конец года	Начало года	Конец года
<i>Социально – коммуникативное развитие</i>	13%	16%	43%	52%	44%	32%
<i>Познавательное развитие</i>	12%	18%	39%	62%	49%	20%
<i>Речевое развитие</i>	15%	21%	39%	40%	46%	39%

<i>Художественно – эстетическое развитие</i>	16%	20%	34%	49%	50%	31%
<i>Физическое развитие</i>	17%	39%	39%	46%	44%	15%
Итоговый результат качества продвижения воспитанников в освоении образовательной программы дошкольного образования ГБДОУ №16						
	14,6	22,8	38,8	49,8	46,6	27,4

Изучив сравнительный анализ (начало учебного года – конец учебного года) мониторинга достижения воспитанников в освоения образовательной программы ГБДОУ №16 по образовательным областям, можно отметить следующие результаты:

- на начало учебного года по всем образовательным областям программы дошкольного образования, процентный показатель на не достаточном уровне, так как дети только перешли из одной возрастной группы в другую;
- результаты диагностики к концу учебного года меняются, значительно уменьшается показатель не достаточного уровня освоения образовательной программы по всем пяти образовательным областям, увеличивается процентный показатель достаточного уровня освоения образовательной программы.

Таким образом, анализ качества освоения воспитанниками программного материала по образовательным областям позволяет выстроить, следующий рейтинговый порядок:

1. Наилучшие показатели

ОО «Физическое развитие»

Физкультурно-оздоровительная работа в детском саду является одним из приоритетных направлений деятельности ДОУ и ведется в двух направлениях:

- профилактическое направление (закаливание, хождение по массажным поверхностям после дневного сна, профилактика нарушений опорно-двигательного аппарата) – в рамках медицинского обслуживания детей в ДОУ обеспечивается старшей медицинской сестрой в соответствии с

требованиями действующего законодательства в сфере здравоохранения, способствует укреплению здоровья детей, профилактике простудных заболеваний;

- оздоровительное направление (физкультурные занятия, спортивные праздники, занятия на воздухе, «Дни здоровья», спортивные досуги) – реализуется педагогическими работниками: инструктором по физической культуре и воспитателями групп и способствует активизации двигательной деятельности, развитию физических качеств, укреплению мышечного тонуса.

Прослеживается положительная динамика, чему способствует соблюдение режима двигательной активности в течение дня, проведение утренней гимнастики, образовательная деятельность по физическому развитию, планируемая индивидуальная работа по развитию движений, использование здоровье-сберегающих технологий в режиме дня.

ОО «Познавательное развитие»

Произошла положительная динамика в развитии детей.

Во всех группах дошкольного учреждения созданы условия для интеллектуального развития детей: много познавательной литературы, иллюстративного материала, развивающих настольных игр, видеоматериалов, знакомящих детей с живой и неживой природой, рукотворным миром; имеются игры, карты, схемы, модели для развития логического мышления; собрано оборудование, природный и бросовый материал для экспериментирования. Для повышения эффективности изучаемого материала педагоги в своей работе используют современные педагогические технологии, презентации по различной тематике.

Педагогам рекомендовано использовать разнообразные развивающие игры, технологию проектной деятельности, коллекционирование, мини-музеи в группах (в соответствии с возрастом детей).

ОО «Речевое развитие»

Положительная динамика прослеживается.

Работа по речевому развитию детей строится на основе перспективного календарно-тематического планирования с учетом возрастного и индивидуального развития ребенка. Анализ календарных планов в течение учебного года показал, что не все педагоги планируют разные формы речевой активности детей как в НОД, так и в совместной образовательной деятельности взрослого с детьми в режимных моментах. Таким образом, педагогам необходимо повысить свою методическую компетентность в проведении НОД по речевому развитию детей. А также пополнить предметно-пространственную развивающую среду дидактическими играми и пособиями по речевому развитию воспитанников.

2. Несколько ниже показатели

ОО «Социально-коммуникативное развитие»

Положительная динамика прослеживается.

Уровень организации образовательной работы по данному направлению связан, прежде всего, с профессиональным уровнем педагогов. Некоторые педагоги все еще испытывают затруднения в организации игровой деятельности, не всегда применяют эффективные методы и приемы при организации данного вида деятельности. Часто на уровень развития игровой деятельности влияет нарушение педагогами баланса между игровой и другими видами деятельности детей, отсутствие системы в реализации концепции игровой деятельности. Превалирование значимости развивающих занятий над игровой деятельностью.

Рекомендовано в режимных моментах чаще планировать сюжетно-ролевые игры, создавать условия для них, пополнять игровые центры необходимыми материалами и атрибутами для развития игрового сюжета. Педагогам ясельной группы №2 группы необходимо учить детей понимать обращенную речь, пополнять пассивный словарь детей, общаться со взрослыми и сверстниками, больше проводить игр коммуникативной направленности.

ОО «Художественно-эстетическое развитие»

В художественно-изобразительной деятельности и музыкальном развитии прослеживается динамика развития также.

В целом положительная динамика развития детей составила – 12,5%.

Если освоение программного материала по этим направлениям организовано на достаточном уровне. Рекомендуется в дальнейшем в организации образовательной деятельности сделать упор на индивидуальную работу с детьми по развитию мелкой моторики, шире использовать нетрадиционные техники, создавать в организованной образовательной деятельности проблемные ситуации, активизирующие творческое воображение детей («дорисуй», «придумай сам», «закончи» и т.д.).

Решающее значение в развитии музыкальных способностей ребенка будут играть его эмоциональное переживание музыки, живой отклик на ее звучание, желание заниматься различными видами музыкальной деятельности.

На основании полученных данных по дошкольному учреждению, можно сделать вывод о том, что образовательные потребности дошкольников были удовлетворены, отмечается положительная динамика в освоении образовательной программы дошкольного образования ГБДОУ №16. Итоги мониторинга освоения детьми программного материала показали, что детьми всех возрастных групп материал по всем образовательным областям освоен на разном уровне.

Готовность детей к школе

Результаты педагогического анализа показывают преобладание выпускников дошкольного учреждения с высоким и средним уровнем сформированности предпосылок учебной деятельности.

Выпускники нашего детского сада, как правило, обладают установкой положительного отношения к миру, активно взаимодействуют со сверстниками и взрослыми; обладают развитым воображением; проявляют любознательность, способны к принятию собственных решений и т.д. Таким образом, сравнительный анализ результатов деятельности ГБДОУ в

воспитании и обучении детей дошкольного возраста за период 2018-2019 учебного года показывают стабильность и позитивную динамику знаний, умений, навыков детей в соответствии с требованиями стандартов дошкольного образования.

По сравнению с прошлым годом увеличилось количество выпускников с достаточно высоким уровнем освоения программы. Отслеживая результаты обучения детей в школе, постоянно поддерживается связь с учителями начальных классов. У выпускников нашего дошкольного учреждения сформирован высокий уровень учебной деятельности, имеется большой потенциал интеллектуальных и организаторских способностей.

Анализируя степень удовлетворенности родителей результатами достижений своих детей, можно констатировать достаточно высокий уровень удовлетворенности. Благодаря посещению детского сада ребенок готов к поступлению в школу считают 86% родителей.

Вывод: Анализ работы педагогического коллектива ДООУ по разделам программы показал, что регулярное, систематическое проведение организованной образовательной деятельности, развлечений, игр, использование разнообразных технологий, проблемных методов и приемов, расширяющих и углубляющих знания дошкольников, повышают результаты диагностического обследования познавательной сферы дошкольников всех возрастов.

Решение обозначенных в программе целей и задач воспитания осуществляется при систематической и целенаправленной работе с использованием разнообразных видов детской деятельности: игровой, коммуникативной, трудовой, познавательно-исследовательской, продуктивной, музыкально-художественной, чтения и с учетом индивидуального развития каждого воспитанника группы.

В ДОУ проводятся мероприятия, направленные на раскрытие творческих способностей воспитанников, поддержку воспитанников, имеющих повышенную мотивацию к познавательно – исследовательской деятельности. Также созданы условия для проявления детской одаренности: проводятся выставки художественного творчества, конкурсы чтецов, дети участвуют в театрализованных постановках, спортивных соревнованиях.

Результативность участия в фестивалях, смотрах, конкурсов 2019 году

№	Конкурс	Дата	Уровень	Место
1.	Конкурс «Разукрасим мир стихами»	апрель	город	1
2.	Конкурс «Мой любимый сказочный герой»	декабрь	город	1
3.	Конкурс «Зимние фантазии»	январь	город	1
4.	Конкурс «Осенний калейдоскоп»	октябрь	город	1
5.	Конкурс «Путешествие в страну сказок	октябрь	город	1
6.	Конкурс «Веселые нотки»	ноябрь	район	2

Раздел 4

Оценка кадрового обеспечения

4.1 Кадровый состав ДОУ

Детский сад укомплектован педагогами на 100% согласно штатному расписанию, уровень образования педагогических работников соответствует требованиям занимаемых должностей. Педагогический коллектив насчитывает 15 воспитателей (включая старшего) и 2 специалиста. В дошкольном учреждении работает сплоченный, перспективный, творческий педагогический коллектив, имеющий потенциал к профессиональному развитию. Педагоги постоянно повышают свой профессиональный уровень путем обучения на курсах переподготовки, повышения квалификации (*см. Приложение №2*), участия в работе районных методических объединений, знакомства с опытом работы своих коллег в других ГБДОУ на семинарах, круглых столах, конференциях, изучения новинок периодической и методической литературы, путем самообразования.

<i>Повышение квалификации педагогических сотрудников</i>	
<i>За 2019 учебный год</i>	
<i>Обучение на курсах и в учебных заведениях</i>	
<i>Первая помощь</i>	<i>16</i>

<i>ИКТ</i>	2
<i>Прошли переподготовку</i>	3
<i>Поступили в учебное заведение</i>	-

В совокупности дает положительный результат в организации педагогической деятельности и улучшении качества образования и воспитания дошкольников. Квалификация педагогических работников соответствует тарифно-квалификационным требованиям по должностям работников учреждений образования российской Федерации и должностным инструкциям.

Кадровое обеспечение службы педагогического сопровождения представлено в количестве 17 человек следующими специалистами:

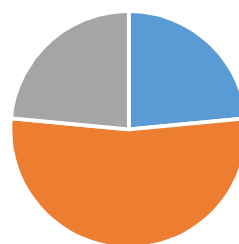
- воспитатели – 15 человек (включая старшего воспитателя):
- музыкальный руководитель – 1
- инструктор по ФК – 1

4.2 Уровень образования педагогических работников

- Высшее образование – 9 человек, из них:
 - педагогическое – 5 педагога
 - прошли переподготовку – 3 педагога
- Среднее образование – 8 человек, из них:
 - педагогическое – 7 педагогов
 - прошли переподготовку – 1 педагог

4.3 Уровень квалификационных категорий педагогических работников

Квалификационные категории педагогов



■ высшая ■ первая ■ нет ■

23,5 % – имеют высшую квалификационную категорию

53 % – имеют первую квалификационную категорию

23,5 % – не имеют категорий

4.4. Возрастной состав педагогических работников и педагогический стаж сотрудников

Возраст педагогов

до 30 лет	30-40 лет	40-55 лет	свыше 55
1	8	7	1

Педагогический стаж

до 5 лет	5-10	10-15	15-20	свыше 20

В ДОУ примерно равное количество педагогов с большим стажем работы и молодых, полных творческих сил сотрудников. Такое соотношение благоприятно влияет на осуществление наставничества, обеспечивает определенную стабильность и преемственность педагогической деятельности. Данный факт является мощной платформой для дальнейшего повышения и укрепления высокого уровня образования в ДОУ.

Педагоги нашей организации занимают активную педагогическую позицию, интересуются нововведениями, стремятся к самообразованию и диссеминации своего опыта:

Участие педагогов в районных городских, мероприятиях и конкурсах:

№	ФИО педагога	Мероприятие	Форма участия	Уровень
2019				
1.	10 педагогов	Городской конкурс «Мой любимый сказочный герой»	Организация и проведение конкурса	город
2.	8 педагогов	Городской конкурс «Свиток памяти»	Организация и проведение конкурса	город
3.	Голубева М.В. Котова Е.И.	Городская научно-практическая конференция «Перспективы социального партнерства»	Мастер-класс «Берегите первоцветы»	город
4.	Данилова Л.М. Песковец М.Г.	Городская научно-практическая конференция «Перспективы социального партнерства»	Мастер-класс «Рисование ладошками»	город
5.	Котова Е.И.	Городская научно-практическая конференция «Организация воспитательной работы ОУ в условиях современного общества»	Доклад «Самореализация учащихся как фактор воспитания и развития»	город
6.	Рахматуллоева М.Ю.	Конкурс «Котовасия»	1 место	город
	Лебедева М.Н.	Конкурс совместных творческих работ детей, воспитателей, учителей и педагогов «Осенний калейдоскоп»	Лауреат 2016	город
7.	Мороз Е.Ф.	Городская научно-практическая конференция «Перспективы социального партнерства»	Доклад «Роль социального партнерства в образовании»	город

- большинство воспитателей имеет благодарности от социальных партнеров, за подготовку победителей и участников районных проектов и конкурсов «Свиток памяти», «Танцевальный калейдоскоп», «Мой любимый сказочный герой», «Веселые нотки», «Азбука безопасности» и другие, а также за активное и плодотворное взаимодействие с социальными партнерами ДОУ;
- инструктор по ФК является активным членом методического объединения физруков района, музыкальный руководитель –

руководитель методического объединения музыкальных руководителей района «Новая деревня»,

Вывод: В ДОУ созданы условия для творческой работы педагогов. Членов коллектива отличает высокая работоспособность, качественное исполнение своих обязанностей. Сложившаяся система повышения квалификации педагогических кадров, безусловно, положительно влияет на качество образовательного процесса, позволяет реализовать образовательные программы. Методическая работа в ДОУ в целом оптимальна и эффективна, имеются позитивные изменения профессиональных возможностей кадров и факторов, влияющих на качество образовательного процесса в ДОУ.

Раздел 5

Оценка качества учебно-методического и библиотечно-информационного обеспечения

В ДОУ имеется необходимое методическое обеспечение: программы, методические пособия, дидактический материал. Имеется более 300 единиц учебной, учебно-методической и художественной литературы и учебно-наглядных пособий для обеспечения образовательного процесса в ДОУ. В методическом кабинете в течение года продолжалось формирование банка методической литературы. Приобретены новые методические рекомендации и разработки, которые воспитатели творчески используют в своей деятельности. В дальнейшем необходимо продолжать формирование банка методической литературы по региональному компоненту, подготовить методические разработки для образовательного процесса.

В помощь воспитателям разрабатываются методические рекомендации по организации педагогического процесса в рамках ФГОС. Имеются технические и коммуникативные ресурсы: игрушки и игровые предметы,

дидактические игры, демонстрационный и раздаточный материал, репродукции картин и дидактических картинок, пианино, наборы музыкальных инструментов, аудиокассеты с записями музыки различных жанров, музыкальных сказок, музыкально - дидактических игр, различных видов утренней гимнастики и физкультурных занятий, библиотека детской художественной литературы и пр.

Созданию предметно-развивающей среды в учреждении уделяется большое внимание. Педагоги стремятся использовать инновационные подходы и принципы построения предметно-игрового пространства. При построении предметно-развивающей среды групп педагоги, несомненно, учитывают различные факторы: возраст и пол детей, их потребности и интересы, требования образовательной программы дошкольного образования ГБДОУ №16, методические разработки, нормы СанПиН и т.д.

Создание единого информационного пространства – один из ведущих факторов, влияющих на повышение качества образования. Прочно вошли в образовательный процесс информационно-коммуникационные технологии. С целью взаимодействия между участниками образовательного процесса (педагоги, родители, дети), обеспечения открытости и доступности информации о деятельности дошкольного образовательного учреждения, создан сайт ДОУ, на котором размещена информация, определённая законодательством. С целью осуществления взаимодействия ДОУ с органами, осуществляющими управление в сфере образования, с другими учреждениями и организациями, подключен Интернет, активно используется электронная почта и сайт: официальный сайт ГБДОУ№16: www.ds16spb.ru
Email: 3kindom@mail.ru

Размещенная информация на сайте соответствует требованиям к сайтам образовательных организаций согласно постановлению Правительства РФ от 10.07.2013 №582. Периодичность обновления сайта 1 раз в 10 дней по мере поступления новостей.

Документооборот и деловая переписка осуществляются посредством электронной почты, что позволяет организовать устойчивый процесс обмена информацией между Учреждением и общественностью.

В Учреждении имеются ноутбуки, мультимедийные установки и копировальные аппараты. В детском саду имеется мобильное оборудование: музыкальный центр, интерактивная доска, мультимедийный проектор, ноутбук, которыми могут воспользоваться все педагоги при организации и проведении мероприятий с воспитанниками или родителями (законными представителями).

В кабинетах администрации имеется следующее оборудование:

- заведующий – ноутбук с выходом в Интернет, телефон, ноутбук для ведения Параграфа, множительная техника -1, шредер -1
- старший воспитатель – 2 ноутбука с выходом в интернет, принтер – 2, телефон-факс,
- заместитель заведующего по АХЧ – ноутбук с выходом в интернет, принтер – 1, телефон.
- инструктор по ФК 1 – ноутбук с выходом в интернет
- 1 ноутбук с выходом в интернет для свободного использования педагогами ДОУ

Вывод: Учебно-методическое, обеспечение соответствует требованиям реализуемой образовательной программы, обеспечивает образовательную деятельность, присмотр и уход. В Учреждении создаются условия, обеспечивающие повышение мотивации участников образовательного процесса на личностное саморазвитие, самореализацию, самостоятельную творческую деятельность. Педагоги имеют возможность пользоваться фондом учебно-методической литературы. Методическое обеспечение способствует развитию творческого потенциала педагогов, качественному росту профессионального мастерства и успехам в конкурсном движении.

Раздел 6

Оценка качества материально-технической базы образовательной организации

6.1. Материально-техническая база

Здание: Кирпичное, двух-трехэтажное. Расположено по адресу: Санкт-Петербург, Приморский район, улица Омская дом 18 литер А.

Назначение: нежилое, кирпичное, 3-х этажный (подземных этажей - 1).

Общая площадь 1 109,8 м².

Юридический адрес: 197343, Санкт-Петербург, Приморский район, улица Омская, дом 18 литер А. Детский сад работает в режиме полного дня (12-часового пребывания) с 7.00 до 19.00, по 5-дневной рабочей недели (выходные дни: суббота, воскресенье).

Помещение и участок соответствуют государственным санитарно-эпидемиологическим требованиям к устройству, правилам и нормативам работы ДОУ СанПин 2.4.1 3049-13, нормам и правилам пожарной безопасности.

Территория детского сада огорожена сплошным забором, имеет 1 калитку

для входа и 1 автомобильные ворота. Территория озеленена насаждениями по всему периметру, посажен учебный огород. Также, на территории учреждения имеются различные виды деревьев и кустарников, газоны, клумбы и цветники. Для прогулок разных возрастных групп детей выделены отдельные участки, каждый из которых оборудован уличными игровыми комплексами согласно возрасту детей, а также спортивной площадкой и спортивным комплексом, на каждой из площадок разбиты клумбы с цветами.

В ГБДОУ имеются:

- собственный пищеблок,
- музыкальный и физкультурный залы,
- оборудовано 7 групповых комнат,
- 1 кабинет для дополнительных занятий,
- прачечная, медицинский и процедурный кабинеты,
- 1 методический кабинет,
- 1 кабинет заместителя заведующего по АХР и
- 1 кабинет заведующего. Все помещения детского сада,
- оборудованы в соответствии с санитарно-эпидемиологическими правилами и нормами.

Питание детей организовано с учетом следующих принципов: сбалансированность, рациональность, строгое выполнение и соблюдение технологий приготовления блюд, выполнение среднесуточных натуральных норм, учет мнения родителей. Охват организованным питанием соответствует требуемым санитарным нормам и правилам СанПиН 2.4.1.3049-13: сбалансированное четырехразовое питание в группах с 12-часовым пребыванием.

Пищеблок детского сада типовой, оборудован всем необходимым технологическим оборудованием. Все оборудование исправно, находится в рабочем состоянии. Поставка продуктов в ДОУ детский сад в 2014 году осуществляется ООО "Продовольственная Компания" на основании

заключенного договора. Организовано 4-х разовое сбалансированное питание (завтрак, второй завтрак, обед и полдник). При составлении меню используется картотека 10-дневного меню, разработанная Комитетом социального питания в соответствии с требованиями СанПин 2.4.1.3049 -13. Сервировка стола и выдача готовой пищи с пищеблока, а также прием пищи в группах осуществляется согласно режиму каждой группы и в соответствии с требованиями СанПин 2.4.1.3049-13. При составлении меню учитываются нормы питания на каждого ребенка и утверждаются руководителем детского сада. Ежедневно дети получают витаминизированные хлебобулочные изделия, напитки. Выполняются нормы питания по основным продуктам, осуществляется дифференцированный подход в организации питания в зависимости от состояния здоровья детей (непереносимость отдельных продуктов детьми). Родители систематически информируются по вопросам питания на родительских собраниях. Ежедневно вывешивается меню для детей.

Групповые помещения обеспечены мебелью и игровым оборудованием в достаточном количестве. (см. Приложение 5). В каждой группе размещены центры активности, согласно возрасту детей, для всестороннего развития детей, имеются: туалетная комната, раздевалка. Мебель для каждого воспитанника подобрана по категориям, с учетом его роста. В 2019 году произведен косметический ремонт музыкального зала и групповой комнаты для воспитанников раннего возраста.

Предметно-развивающая среда детского сада обеспечивает все условия для организации всех видов детской деятельности, организована с учетом интересов детей и отвечает их возрастным особенностям. В 2019 году приобретены: новая игровая мебель для дошкольников, современное развивающее оборудование – бизборды, световые столы для рисования песком, дидактические столы. В группах оборудованы различные центры для развития детей:

- центр творчества,

- музыкально-театральный центр,
- центр здоровья и физического развития,
- центр экспериментирования,
- центр конструирования,
- природные уголки и уголки для всестороннего развития детей с учетом гендерного подхода.

В каждой группе имеется необходимый разнообразный игровой материал, накоплено и систематизировано методическое обеспечение реализуемой образовательной программы. В группах имеется оригинальный дидактический материал, изготовленный сотрудниками и родителями для развития сенсорных эталонов, мелкой моторики рук, сюжетно-ролевых игр и т.д. В групповых комнатах оформлены различные зоны и уголки: игровые, двигательной активности, познавательные, уголки природы и другие, оснащённые разнообразными материалами в соответствии с возрастом детей. Во всех группах организован спортивный уголок. Каждая группа имеет свой мини-музей, содержащий дидактические игры, пособия, методическую и художественную литературу, необходимые для организации разных видов деятельности. Предметно-развивающая среда соответствует санитарно-гигиеническим требованиям и обеспечивает:

Физическое развитие: спортивный зал (спортивное оборудование, гимнастические скамейки и маты), физкультурные уголки, спортивная площадка на территории ДОУ. Познавательно-речевое: предметно-развивающая среда по всем разделам программы (развивающие игры, наглядные пособия), уголки интеллектуального развития (детские энциклопедии, книги, журналы для детей). Художественно-эстетическое развитие: музыкальный зал (пианино, музыкальный центр, наборы детских инструментов, ширмы для театров), методический кабинет (наглядные пособия, репродукции, книги об искусстве), предметно-развивающая среда (во всех возрастных группах).

В физкультурном зале непосредственно в спортивном зале находятся:

- гимнастические скамейки,
- необходимый для занятий спортивный инвентарь.

Используется изготовленное в ДОО нестандартное оборудование. Для физкультурных занятий на улице оснащена спортивная площадка.

Музыкальный зал для проведения занятий, развлечений и праздников оснащен музыкальными инструментами: пианино, комплектом «Детский оркестр» с набором металлофонов, шумовых и ударных инструментов, набором детских народных музыкальных инструментов.

Медицинский кабинет (кабинет и процедурная) который оснащен в соответствии с современными требованиями. Созданы условия для осмотра детей врачом, осуществления профилактических прививок, проведения антропометрии. Имеется достаточный медицинский материал для оказания первой медицинской помощи.

Ведение электронного документооборота осуществляется с использованием информационной системы "**Параграф 3 ДОО**"

6.2. Соблюдение в организации мер противопожарной и антитеррористической безопасности:

В дошкольном учреждении организована работа по обеспечению безопасности участников образовательного процесса, в соответствии с Уставом, Правилами внутреннего трудового распорядка, должностными инструкциями и инструкциями по охране труда и пожарной безопасности. Разработаны и утверждены:

- Паспорт дорожной безопасности;
- Паспорт пожарной безопасности (Заключение о соответствии объекта защиты обязательным требованиям пожарной безопасности от 24.01.2013 № 2-22-5)
- Паспорт антитеррористической безопасности.

Обеспечение безопасности участников образовательного процесса ведется по направлениям:

- обеспечение охраны труда сотрудников образовательного учреждения;
- обеспечение охраны жизни и здоровья воспитанников (пожарная безопасность);
- предупреждение и ликвидация чрезвычайных ситуаций;
- антитеррористическая защита.
- информационная безопасность

Вся работа по обеспечению безопасности участников образовательного процесса регламентируется локальными нормативными актами и четко спланирована.

Территория огорожена забором, здание оборудовано автоматической пожарной сигнализацией, домофоном, кнопкой тревожной сигнализации для экстренных вызовов, аварийным пожарным освещением, организована охрана.

Условия труда сотрудников ДООУ и жизнедеятельности детей созданы в соответствии с требованиями СанПин 2.4.1.3049-13. С сотрудниками систематически проводятся инструктажи по охране труда и технике безопасности, правилам пожарной безопасности, повышению антитеррористической безопасности. Проводится вводный инструктаж с вновь прибывшими сотрудниками. Ежедневно ответственными лицами осуществляется контроль с целью своевременного устранения причин, несущих угрозу жизни и здоровью воспитанников и работников.

В 2018 учебном году были выполнены все запланированные мероприятия по охране безопасности и жизнедеятельности. Распространялись памятки, издавались приказы по данному направлению, с детьми проводились игры, развлечения, беседы по ОБЖ, по соблюдению правил безопасности на улицах города и дорогах. Дети принимают активное участие в районных конкурсах по пожарной и дорожной безопасности.

Вывод: Материально-техническая база ДООУ находится в удовлетворительном состоянии, достаточно насыщена, соответствует санитарно-гигиеническим требованиям и условиям безопасности

Раздел 7

Оценка функционирования внутренней системы оценки качества образования

Целью организации внутренней системы оценки качества образования, является анализ исполнения законодательства в области образования и качественная оценка образовательной деятельности, условий развивающей среды ГБДОУ №16 и выполнения плана контроля для определения факторов и своевременного выявления изменений, влияющих на качество образования в учреждении.

В ДООУ функционирует внутренняя система оценки качества образования, которая определяется по трем показателям соответствия требованиям федерального государственного образовательного стандарта дошкольного образования:

- реализация требований, действующих нормативных правовых документов;
- результаты освоения образовательных программ дошкольного образования;

- соответствие условий реализации образовательных программ дошкольного образования.

Внутренний контроль осуществляется в виде плановых или оперативных проверок. Контроль в виде плановых проверок осуществляется в соответствии с утверждённым годовым планом, графиком контроля на месяц, который доводится до членов педагогического коллектива. Результаты внутреннего контроля оформляются в виде справок, актов, отчётов, карт наблюдений. Итоговый материал содержит констатацию фактов, выводы и, при необходимости, предложения.

Мониторинг предусматривает сбор, системный учёт обработку и анализ информации об организации и результатах образовательной деятельности для эффективного решения задач управления качеством. На основании приказа заведующей ДООУ по результатам мониторинга устанавливаются сроки устранения недостатков или поощрения педагогов. Мониторинг общественного мнения о качестве образовательных услуг позволяет сделать выводы о степени удовлетворенности родителей качеством деятельности ГБДОУ № 16.

С целью повышения эффективности образовательной деятельности используется педагогический мониторинг, который даёт качественную и своевременную информацию, необходимую для принятия управленческих решений. Реализация мониторинга качества продвижения воспитанников в освоении образовательной программы дошкольного образования позволяет:

- **ребенку** освоить образовательную программу дошкольного образования в индивидуальном темпе;
- **педагогу** повысить уровень профессиональной компетенции, обеспечить индивидуализацию образовательной деятельности;
- **администрации** осуществлять контроль за качеством образовательного процесса в условиях ФГОС ДО;

- **родителям** принимать непосредственное участие в образовательном процессе.

В учреждении выстроена четкая система методического контроля и анализа результативности образовательного процесса по всем направлениям развития дошкольника и функционирования дошкольного учреждения в целом.

За отчетный период были проанализированы результаты:

- общественного мнения о качестве образовательных услуг, предоставляемых ДОУ (*Приложение №4*)
- независимой оценки качества оказания образовательной услуги образовательным учреждением (*Приложение №5*)

Вывод: Система внутренней оценки качества образования функционирует в соответствии с требованиями действующего законодательства, созданная система работы ДОУ позволяет максимально удовлетворять потребность и запросы родителей. Педагоги обеспечили реализацию образовательной программы дошкольного образования ГБДОУ №16 на достаточном уровне, а качество предоставляемых образовательных услуг соответствует требованиям стандарта, практически в полном объеме.

ЗАКЛЮЧЕНИЕ

Выводы о функционировании и тенденциях развития образовательной организации, полученные по результатам проведенного анализа за 2019 год

Организация педагогического процесса отличается гибкостью, ориентированностью на возрастные и индивидуальные особенности детей, что позволяет осуществить личностно-ориентированный подход к детям.

1. В ДОУ созданы все условия для всестороннего развития воспитанников, эффективной работы педагогического коллектива. Образовательная деятельность ведется в соответствии с Уставом и лицензией на право осуществления образовательной деятельности, локальными документами дошкольного учреждения, с использованием современных методик, технологий и форм обучения. Содержание образовательно-воспитательной работы соответствует требованиям социального заказа (родителей), обеспечивает обогащенное развитие детей за счет использования образовательной программы ДОУ;

2. Существующая система управления работает эффективно, дает устойчивые положительные результаты. Руководитель делегирует полномочия своим заместителям: заместителю заведующего по АХЧ и старшему воспитателю, и определяет их должностные обязанности и права. Распределение административных обязанностей утверждается приказом руководителя, который доводится до сведения всех членов коллектива.

3. Выявлены положительные результаты развития детей, достижение оптимального уровня для

каждого ребенка. Запланированная образовательная работа на 2019 год выполнена в полном объеме. Анализ работы педагогического коллектива ДООУ по разделам программы показал, что регулярное, систематическое проведение организованной образовательной деятельности, развлечений, игр, использование разнообразных технологий, проблемных методов и приемов, расширяющих и углубляющих знания дошкольников, повышают результаты диагностического обследования познавательной сферы дошкольников всех возрастов.

Решение обозначенных в программе целей и задач воспитания осуществляется при систематической и целенаправленной работе с использованием разнообразных видов детской деятельности: игровой, коммуникативной, трудовой, познавательно-исследовательской, продуктивной, музыкально-художественной, чтения и с учетом индивидуального развития каждого воспитанника группы.

В ДООУ проводятся мероприятия, направленные на раскрытие творческих способностей воспитанников, поддержку воспитанников, имеющих повышенную мотивацию к познавательно – исследовательской деятельности. Также созданы условия для проявления детской одаренности: проводятся выставки

художественного творчества, конкурсы чтецов, дети участвуют в театрализованных постановках, спортивных соревнованиях.

4. В ДООУ созданы условия для творческой работы педагогов. Членов коллектива отличает высокая работоспособность, качественное исполнение своих обязанностей. Сложившаяся система повышения квалификации педагогических кадров, безусловно, положительно влияет на качество образовательного процесса, позволяет реализовать образовательные программы. Методическая работа в ДООУ в целом оптимальна и эффективна, имеются позитивные изменения профессиональных возможностей кадров и факторов, влияющих на качество образовательного процесса в ДООУ:
5. Учебно-методическое, обеспечение соответствует требованиям реализуемой образовательной программы, обеспечивает образовательную деятельность, присмотр и уход. В Учреждении создаются условия, обеспечивающие повышение мотивации участников образовательного процесса на личностное саморазвитие, самореализацию, самостоятельную творческую деятельность. Педагоги имеют возможность пользоваться фондом учебно-методической литературы. Методическое обеспечение способствует развитию творческого потенциала педагогов, качественному росту профессионального мастерства и успехам в конкурсном движении.
6. Материально-техническая база ДООУ находится в удовлетворительном состоянии, достаточно насыщена, соответствует санитарно-гигиеническим требованиям и условиям безопасности;
7. Система внутренней оценки качества образования функционирует в соответствии с требованиями действующего законодательства, созданная система работы ДООУ позволяет максимально удовлетворять потребность и запросы родителей. Педагоги обеспечили реализацию образовательной программы дошкольного образования ГБДООУ №16 на достаточном уровне, а качество предоставляемых образовательных

услуг соответствует требованиям стандарта, практически в полном объеме.

Основные цели и задачи по совершенствованию деятельности организации

Цель:

Повышение качества дошкольного образования на основе создания условий для эффективного взаимодействия всех участников образовательных отношений в целях развития личностных качеств детей дошкольного возраста в соответствии с их возрастными и индивидуальными особенностями, в ходе реализации образовательной программы дошкольного образования ГБДОУ №16.

Перспективы развития дошкольного образовательного учреждения

Для успешной деятельности в условиях модернизации образования в ДОУ необходимо реализовать следующие направления развития:

- совершенствовать материально-техническую базу учреждения;
- продолжить повышать уровень профессиональных знаний и умений педагогов;
- усилить работу по сохранению здоровья участников образовательного процесса, продолжить внедрение здоровье-сберегающих технологий;
- формировать систему эффективного взаимодействия с семьями воспитанников.

ЧАСТЬ II

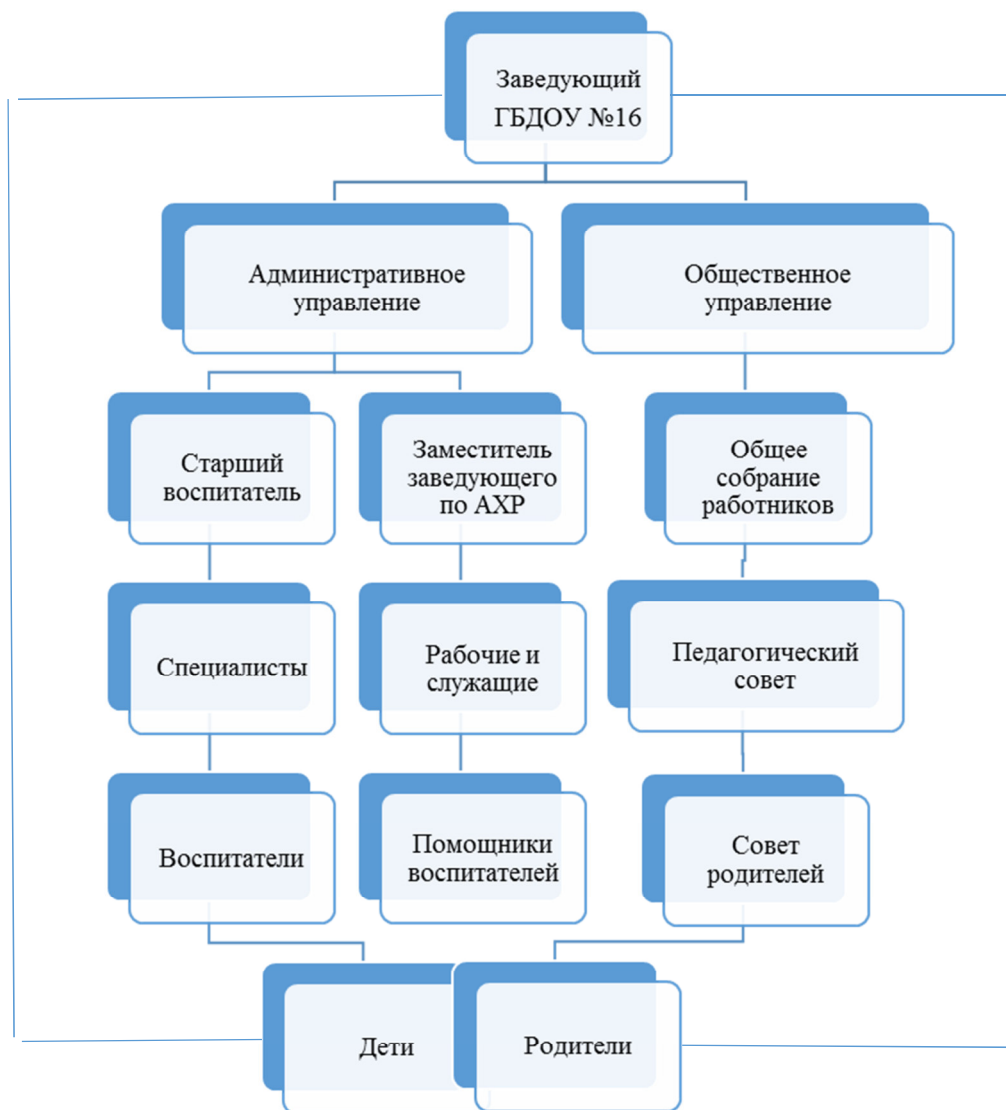
АНАЛИЗ ПОКАЗАТЕЛЕЙ ДЕЯТЕЛЬНОСТИ ГБДОУ детский сад № 16 Приморского района Санкт-Петербурга за 2019 год по состоянию на 01.01.2020

№ п/п	Показатели	Единица измерения
1.	Образовательная деятельность	
1.1	Общая численность воспитанников, осваивающих образовательную программу дошкольного образования, в том числе:	217 человек
1.1.1	В режиме полного дня (8-12 часов)	217 человек
1.1.2	В режиме кратковременного пребывания (3-5 часов)	0
1.1.3	В семейной дошкольной группе	0
1.1.4	В форме семейного образования с психолого-педагогическим сопровождением на базе дошкольной образовательной организации	0
1.2	Общая численность воспитанников в возрасте до 3 лет	55 человек
1.3	Общая численность воспитанников в возрасте от 3 до 8 лет	162 человек
1.4	Численность/удельный вес численности воспитанников в общей численности воспитанников, получающих услуги присмотра и ухода:	0%
1.4.1	В режиме полного дня (8-12 часов)	0 %

1.4.2	В режиме продленного дня (12-14 часов)	0%
1.4.3	В режиме круглосуточного пребывания	0%
1.5	Численность/удельный вес численности воспитанников с ограниченными возможностями здоровья в общей численности воспитанников, получающих услуги:	0%
1.5.1	По коррекции недостатков в физическом и (или) психическом развитии	0%
1.5.2	По освоению образовательной программы дошкольного образования	0%
1.5.3	По присмотру и уходу	0%
1.6	Средний показатель пропущенных дней при посещении дошкольной образовательной организации по болезни на одного воспитанника	14 дней
1.7	Общая численность педагогических работников, в том числе:	17 человек
1.7.1	Численность/удельный вес численности педагогических работников, имеющих высшее образование	53 %
1.7.2	Численность/удельный вес численности педагогических работников, имеющих высшее образование педагогической направленности (профиля)	41 %
1.7.3	Численность/удельный вес численности педагогических работников, имеющих среднее профессиональное образование	47 %
1.7.4	Численность/удельный вес численности педагогических работников, имеющих среднее профессиональное образование педагогической направленности (профиля)	41%
1.8	Численность/удельный вес численности педагогических работников, которым по результатам аттестации присвоена квалификационная категория, в общей численности педагогических работников, в том числе:	17 человек
1.8.1	Высшая	23,5 %
1.8.2	Первая	53%
1.9	Численность/удельный вес численности педагогических работников в общей численности педагогических работников, педагогический стаж работы которых составляет:	
1.9.1	До 5 лет	29,4%
1.9.2	Свыше 30 лет	11,7%
1.10	Численность/удельный вес численности педагогических работников в общей численности педагогических работников в возрасте до 30 лет	0 %
1.11	Численность/удельный вес численности педагогических работников в общей численности педагогических работников в возрасте от 55 лет	5,8 %
1.12	Численность/удельный вес численности педагогических и административно-хозяйственных работников, прошедших за последние 5 лет повышение квалификации/профессиональную переподготовку по профилю педагогической деятельности или иной осуществляемой в образовательной организации	100%

	деятельности, в общей численности педагогических и административно-хозяйственных работников	
1.13	Численность/удельный вес численности педагогических и административно-хозяйственных работников, прошедших повышение квалификации по применению в образовательном процессе федеральных государственных образовательных стандартов в общей численности педагогических и административно-хозяйственных работников	100 %
1.14	Соотношение "педагогический работник/воспитанник" в дошкольной образовательной организации	17 человек/ 217 человек
1.15	Наличие в образовательной организации следующих педагогических работников:	
1.15.1	Музыкального руководителя	да
1.15.2	Инструктора по физической культуре	да
1.15.3	Учителя-логопеда	нет
1.15.4	Логопеда	нет
1.15.5	Учителя-дефектолога	нет
1.15.6	Педагога-психолога	нет
2.	Инфраструктура	
2.1	Общая площадь помещений, в которых осуществляется образовательная деятельность, в расчете на одного воспитанника	3,2 кв. м
2.2	Площадь помещений для организации дополнительных видов деятельности воспитанников	78,5 кв. м
2.3	Наличие физкультурного зала	да
2.4	Наличие музыкального зала	да
2.5	Наличие прогулочных площадок, обеспечивающих физическую активность и разнообразную игровую деятельность воспитанников на прогулке	да

Приложение №1



Приложение 2

Сведения о педагогических кадрах

Педагогические кадры:

Общие сведения	Уровень образования	Квалификация педагогов
16 педагогов		
15 воспитателей (включая старшего) 1 музыкальный руководитель 1 инструктор по физической культуре	высшее – 9 педагогов среднее – 8 педагогов	высшая квалификационная категория – 5 педагогов (23,5%); первая квалификационная категория – 11 педагогов (53%); без категории – 3 педагога (23,5%)

Аттестация педагогов:

За 2019 учебный год повысили свою квалификацию 5 педагогов:

- 3 педагога впервые защитились на первую категорию
- 2 педагога получили высшую категорию (один – впервые)

Курсы повышения квалификации:

Обучающая организация	Образовательная программа	Кол-во часов	Кол-во обученных
Курсы повышения квалификации			
ЧОУ ДПО УЦ Академия безопасности	«Обучение педагогических работников первой помощи»	16	16
ИМЦ Приморского района	«Информационно-коммуникативные технологии в образовании в условиях реализации ФГОС»	36	1
ГБУ ДПО СПб АППО	«ИКТ в дошкольном образовательном учреждении в контексте ФГОС»	36	1
Переподготовка			
АНО ДПО «Институт развития образования»	«Образование и педагогика. Физкультурное образование»	502	1
ООО Центр образовательных услуг «Невский альянс»	«Дошкольное образование. Воспитатель»	252	1
ГБУ ДПО СПб АППО	Профессиональная переподготовка «Теория и методика обучения (дошкольное образование)	288	1

Приложение №3

Результаты общественного мнения о качестве образовательных услуг, предоставляемых ДОУ (в анкетировании приняли участие 185 респондентов). Представлен расчет показателей независимой оценки качества образовательной деятельности ГБДОУ №16 Приморского района Санкт-Петербурга, определенных Приказом Министерства образования и науки Российской Федерации от 5 декабря 2014 года, №1547

Раздел III. Показатели, характеризующие общий критерий оценки качества образовательной деятельности организации, осуществляющих образовательную деятельность, касающийся доброжелательности, вежливости, компетентности работников	Результат расчета
Доля получателей образовательных услуг, положительно оценивающих доброжелательность и вежливость работников организации от общего числа опрошенных получателей образовательных услуг	98,4%
Доля получателей образовательных услуг, удовлетворенных компетентностью работников организации, от общего числа опрошенных получателей образовательных услуг	96,8%
Раздел IV. Показатели, характеризующие общий критерий оценки качества образовательной деятельности организации, осуществляющих образовательную деятельность, касающийся удовлетворенности качеством образовательной деятельности организации	Результат расчета
Доля получателей образовательных услуг, удовлетворенных материально--техническим обеспечением организации, от общего числа опрошенных получателей образовательных услуг	82%
Доля получателей образовательных услуг, удовлетворенных качеством предоставляемых образовательных услуг, от общего числа опрошенных получателей образовательных услуг	97,5%
Доля получателей образовательных услуг, которые готовы рекомендовать организацию родственникам и знакомым, от общего числа опрошенных получателей образовательных услуг	93,5%

Приложение №4

Независимая оценка качества образования

Карта подсчёта по группам и общей оценки по ГБДОУ №16

Приморского района Санкт-Петербурга

КРИТЕРИИ	Сумма баллов							Средний балл	Примечание
	ГРУППЫ								
	1	2	3	4	5	6	всего		
АНАЛИЗ КАЧЕСТВА ОБРАЗОВАТЕЛЬНОЙ УСЛУГИ									
Результат. РЕБЁНОК									
Эмоциональное состояние ребенка в период пребывания в детском саду	1	2	2	2	2	2	11	1,8	
Самостоятельность выбора деятельности ребёнком (соответственно возрасту)	2	2	1	2	2	2	11	1,8	
Качество игровой деятельности детей	1	2	0	1	1	2	7	1,2	
Результат. РОДИТЕЛЬ – удовлетворённость образовательной услугой									
Удовлетворенность достижениями ребенка, позитивная оценка влияния детского сада на развитие ребенка	2	2	2	2	1	1	10	1,6	
Информированность о достижениях ребенка, о еженедельной реализуемой образовательной деятельности	1	1	2	2	2	2	10	1,6	
Возможность выбора дополнительных образовательных услуг	0	1	1	1	2	2	7	1,2	
Включение родителей в различные проекты, конкурсы детского сада	2	2	2	2	2	2	12	2	
Доброжелательный контакт с воспитателями, согласование стратегии воспитания	2	2	2	2	2	1	11	1,8	
Результат. ПЕДАГОГ - удовлетворенность образовательной услугой									
Участие родителей в жизни группы	2	2	0	1	1	2	8	1,3	
Удовлетворенность от работы с детьми	2	2	1	2	2	2	11	1,8	
Удовлетворенность отношениями с коллегами	1	2	2	2	2	2	11	1,8	
Удовлетворенность взаимодействием с	0	0	0	0	2	2	4	2	с социальными партнерами взаимодействуют

партнерами									только дети старших групп
Возможность личностно-профессионального роста	1	1	0	1	2	2	7	1,2	
Результат СОЦИАЛЬНЫЙ ПАРТНЁР – удовлетворённость сотрудничеством с садом									
Наличие отзывов о сотрудничестве	0	0	0	0	2	2	4	2	с социальными партнерами взаимодействуют только дети старших групп
Наличие различных форматов взаимодействия (выставки, столы, проекты)	0	0	0	0	2	2	4	2	
Информация о социальном партнере на сайте организации	0	0	0	0	2	2	4	2	
Наличие долгосрочных планов сотрудничества	0	0	0	0	2	2	4	2	
АНАЛИЗ КАЧЕСТВА ПРОЦЕССА И УСЛОВИЙ РЕАЛИЗАЦИИ ОБРАЗОВАТЕЛЬНОЙ УСЛУГИ									
Особенности взаимодействия «педагог - ребёнок»									
Стиль общения педагогов с детьми	2	2	2	1	1	2	10	1,6	
Поддержка педагогом взаимодействия «ребёнок – ребёнок»									
Умение детей договориться друг с другом (соответственно возрасту)	1	2	1	1	1	1	7	1,2	
Уровень конфликтности в детском коллективе и реакция педагога на конкретные ситуации	2	2	1	1	2	2	10	1,6	
Помощь педагога в «сговоре» на игру, ее тему, модель, объединяющие детей, выступая в роли педагога-модератора	1	2	0	1	1	2	7	1,2	
Вовлечение всех детей в группе в совместную игровую, отсутствие детей-изгоев, неохваченных детей	2	2	0	1	2	2	9	1,5	
Формирование системы отношений ребенка к миру, к другим людям, к себе самому									
Владение навыками самообслуживания (соответственно возрасту)	1	2	1	2	2	2	10	1,6	
Адекватность по отношению к общепринятым, а также установленным в группе нормам и правилам общения и взаимодействия (соответственно возрасту)	2	2	1	1	2	2	10	1,6	
Адекватная коммуникация со сверстниками и взрослыми	2	2	2	2	2	2	12	2	

(соответственно возрасту)									
Особенности использования потенциала развивающей предметно-пространственной среды									
Доступность игровой среды, обеспечивающей все виды детской активности	1	1	1	1	2	2	8	1,3	
Насыщенность	1	1	1	1	1	2	7	1,2	
Мобильность	0	0	0	0	1	1	2	0,3	
АНАЛИЗ КАЧЕСТВА ПРИСМОТРА И УХОДА									
Результат: комфортность и безопасность ребёнка									
Сформированность культурно-гигиенических навыков у детей (соответственно возрасту)	1	2	1	2	2	2	10	1,6	
Посещаемость ДОУ	1	2	1	2	1	2	9	1,5	
Качество питания	2	2	2	2	2	2	12	2	
Анализ качества процесса и условий реализации присмотра и ухода									
Соблюдение условий безопасного пребывания ребенка в учреждении:	2	2	2	2	2	2	12	2	
Качество организации питания	1	1	1	1	2	2	8	1,3	
Использование ребенком предметов личной гигиены (соответственно возрасту)	1	2	1	2	1	2	9	1,5	
Качество организации сна	2	2	1	2	2	2	11	1,8	
Чистота помещений и территории	2	2	2	2	2	2	12	2	
Качество освещения	2	2	1	2	2	2	11	1,8	
Комфортность температурного режима в помещениях ДОУ	2	2	2	2	2	2	12	2	
Соблюдение режима дня	2	1	1	1	2	2	9	1,5	
ИТОГО	50	59	40	52	68	74	343	1,6	

Полученный индикатор в 1,6 говорит о том, что состояние качества оказания образовательной услуги образовательным учреждением, соответствует требованиям стандарта, практически в полном объеме.

**Наличие объектов для проведения практических занятий,
в том числе приспособленных для использования инвалидами и
лицами с ограниченными возможностями здоровья***

№ п/п	Наименование образовательной услуги с указанием предмета, курса, дисциплины (модуля) (в соответствии с учебным планом)	Наименование учебных кабинетов, лабораторий, мастерских, объектов физической культуры и спорта и других помещений с перечнем оборудования	Адрес места осуществления образовательной деятельности	Номер помещения в соответствии с документами бюро технической инвентаризации
1	2	3	5	6
1.	Группа раннего возраста № 1			
	<p>Реализация Образовательной программы дошкольного образования ГБДОУ № 16 Приморского района Санкт-Петербурга, обеспечивающей развитие личности, мотивации и способностей детей в различных видах деятельности и охватывающей следующие структурные единицы, представляющие определенные направления развития и образования детей:</p> <ul style="list-style-type: none"> • социально-коммуникативное развитие; • познавательное развитие; • речевое развитие • художественно-эстетическое развитие; • физическое развитие. 	<p>Игровая</p> <ul style="list-style-type: none"> - кровати 3-х ярусные – 6 шт. - раскладушка – 12 шт. - стол «Квадрат» – 8 шт. - стулья детские – 30 шт. - стол для педагога, - стул для педагога – 2 шт. - набор игровой мебели (кухня, шкаф-трюмо, кровать, комод, стол, табурет-2 шт.) - стол дидактический «Карапуз» с наполнением, - стеллаж «Юный художник», - набор мягкой мебели (диван, кресло-2 шт. стул-2 шт. стол), - центр воды и песка – 1 шт., - стеллаж игровой «Гараж», - пианино «Красный Октябрь» б/у, - мольберт, - стеллаж для спортивного инвентаря 	<p>197343 Санкт-Петербург, ул. Омская, д.18, литер А</p>	<p>14, 19</p>
2.	Группа раннего возраста № 2			
	<p>Реализация Образовательной программы дошкольного образования ГБДОУ № 16 Приморского района Санкт-Петербурга, обеспечивающей развитие личности, мотивации и способностей детей в различных видах деятельности и охватывающей следующие структурные единицы, представляющие определенные направления развития и образования детей:</p> <ul style="list-style-type: none"> • социально-коммуникативное развитие; • познавательное развитие; • речевое развитие • художественно-эстетическое развитие; • физическое развитие. 	<p>Игровая</p> <ul style="list-style-type: none"> - кровати 3-х ярусные – 8 шт. - раскладушка – 6 шт. - стол «Квадрат» – 8 шт. - стулья детские – 30 шт. - стол для педагога, - стул для педагога – 2 шт. - уголок для детского отдыха (мягкий), - центр воды и песка, - игровой набор «Ряженье, Доктор» - пианино «Красный Октябрь», - мольберт, - игровой стеллаж «Гараж», - набор игровой мебели (кухня, шкаф-трюмо, кровать, комод, стол, табурет-2 шт.) - стол дидактический «Карапуз» с наполнением, - стеллаж «Универсальный» с корзинками, - стеллаж «Юный художник», - театр-ширма «Карабас-Барабас», - полка разно-уровневая «Каскад», - стеллаж для конструктора, 		<p>27, 39</p>

		- ковролин 4*3,5,		
3.	Младшая группа			
	<p>Реализация Образовательной программы дошкольного образования ГБДОУ № 16 Приморского района Санкт-Петербурга, обеспечивающей развитие личности, мотивации и способностей детей в различных видах деятельности и охватывающей следующие структурные единицы, представляющие определенные направления развития и образования детей:</p> <ul style="list-style-type: none"> • социально-коммуникативное развитие; • познавательное развитие; • речевое развитие • художественно-эстетическое развитие; • физическое развитие. 	<p>Игровая</p> <ul style="list-style-type: none"> - кровати 3-х ярусные – 6 шт. - раскладушка – 12 шт. - стол прямоугольный – 5 шт. - стулья детские – 36 шт. - стол письменный для педагога, - стул для педагога – 2 шт. - стенка детская «Теремок», - кухня игровая, - комплект «Лада» (диван, кресло – 2 шт.) - центр воды и песка, - игровой стеллаж «Гараж», - спортивный уголок, - мольберт, - стойка для цветов, - ковролин 4*5 		4, 5
4.	Средняя группа № 1			
	<p>Реализация Образовательной программы дошкольного образования ГБДОУ № 16 Приморского района Санкт-Петербурга, обеспечивающей развитие личности, мотивации и способностей детей в различных видах деятельности и охватывающей следующие структурные единицы, представляющие определенные направления развития и образования детей:</p> <ul style="list-style-type: none"> • социально-коммуникативное развитие; • познавательное развитие; • речевое развитие • художественно-эстетическое развитие; • физическое развитие. 	<p>Игровая</p> <ul style="list-style-type: none"> - кровати 3-х ярусные – 4 шт. - шкаф с 2-х ярусной откидной кроватью – 3 шт. - раскладушка – 12 шт. - стол прямоугольный – 5 шт. - стулья детские – 30 шт. - стол для педагога, - стул для педагога – 2 шт. - игровой стеллаж «Гараж», - набор игровой мебели (кухня, шкаф-трюмо, кровать, комод, стол, табурет-2 шт.) - стол дидактический «Карапуз» с наполнением, - стеллаж «Юный художник», - игровой стеллаж «Магазин», - игровой набор «Айболит», - игровой набор «Ряжень, Доктор», - спортивный уголок, - уголок дежурного, - центр воды и песка 		74
5.	Средняя группа № 2			
	<p>Реализация Образовательной программы дошкольного образования ГБДОУ № 16 Приморского района Санкт-Петербурга, обеспечивающей развитие личности, мотивации и способностей детей в различных видах деятельности и охватывающей следующие</p>	<p>Игровая</p> <ul style="list-style-type: none"> - кровати 3-х ярусные – 6 шт. - раскладушка – 12 шт. - стол прямоугольный – 6 шт. - стулья детские – 30 шт. - стол для воспитателя, - стул для педагога – 2 шт. - игровой стеллаж «Гараж», - набор игровой мебели (кухня, шкаф- 		43
56				

	<p>структурные единицы, представляющие определенные направления развития и образования детей:</p> <ul style="list-style-type: none"> • социально-коммуникативное развитие; • познавательное развитие; • речевое развитие • художественно-эстетическое развитие; • физическое развитие. 	<p>трюмо, кровать, комод, стол, табурет-2 шт.)</p> <ul style="list-style-type: none"> - стол дидактический «Карапуз» с наполнением, - уголок мастера «Умелые ручки», - уголок дежурного, - набор стеллажей (угловой), - стеллаж для конструктора, - комплект «Лада» (диван, кресло – 2 шт.) - центр воды и песка, 		
6.	Старшая группа			
	<p>Реализация Образовательной программы дошкольного образования ГБДОУ № 16 Приморского района Санкт-Петербурга, обеспечивающей развитие личности, мотивации и способностей детей в различных видах деятельности и охватывающей следующие структурные единицы, представляющие определенные направления развития и образования детей:</p> <ul style="list-style-type: none"> • социально-коммуникативное развитие; • познавательное развитие; • речевое развитие • художественно-эстетическое развитие; • физическое развитие. 	<p>Игровая</p> <ul style="list-style-type: none"> - кровати 3-х ярусные – 2 шт. - шкаф с 2-х ярусной откидной кроватью – 5 шт., - раскладушка – 14 шт. - стол «Квадрат» – 8 шт. - стулья детские – 30 шт. - стол для педагога, - стул для педагога – 2 шт. - стол дидактический с ящиками, - стеллаж «Универсальный», - кухня игровая «Танюша», - трюмо «Милашка», - стеллаж «Магазин», - игровой набор «Айболит», - комплект стеллажей для пособий, - уголок природы, - спортивный уголок, - центр воды и песка 		55, 56
7.	Подготовительная группа			
	<p>Реализация Образовательной программы дошкольного образования ГБДОУ № 16 Приморского района Санкт-Петербурга, обеспечивающей развитие личности, мотивации и способностей детей в различных видах деятельности и охватывающей следующие структурные единицы, представляющие определенные направления развития и образования детей:</p> <ul style="list-style-type: none"> • социально-коммуникативное развитие; • познавательное развитие; • речевое развитие • художественно-эстетическое развитие; • физическое развитие. 	<p>Игровая</p> <ul style="list-style-type: none"> - кровати 3-х ярусные – 3 шт. - шкаф с 2-х ярусной откидной кроватью – 4 шт. - раскладушка – 14 шт. - стол прямоугольный – 5 шт. - стулья детские – 36 шт. - стол для педагога, - стул для педагога – 2 шт. - игровой набор «Айболит», - игровой стеллаж «Магазин», - набор игровой «Парикмахерская», - стеллаж «Юный художник», - театр-ширма «Карабас-Барабас», - кухня игровая, - уголок мастера «Умелые ручки», - стенка «Мишутка», - стеллаж для игр – 2 шт., - стеллаж для конструктора, - центр воды и песка, - стеллаж для спортивного инвентаря, - мольберт, - ковролин 5*3,5 		59

8.	Музыкально-спортивный зал			22, 25
<p>Реализация Образовательной программы дошкольного образования ГБДОУ № 16 Приморского района Санкт - Петербурга –</p> <p>художественно - эстетическое развитие</p> <p>физическое развитие</p>	<p>Музыкально - физкультурный зал</p> <ul style="list-style-type: none"> - фортепиано «Красный Октябрь», - табурет винтовой, - центр музыкальный «Panasonic» - Проектор мультимедийный VeiwSonik - стул детский на металло-каркасе – 30 шт. - стул. детский «Классик» - 10 шт. - доска маркерная магнитная с антибликовым покрытием со стойкой мобильной - шар зеркальный с мотором и прожектором <p>- оборудование игровое "Детский игровой комплект" Азбука дорожного движения",</p> <ul style="list-style-type: none"> - центр музыкальный Samsung MX-F - скамейка спортивная – 2 шт. - стеллаж для спортивного инвентаря, - мат напольный – 2 шт. - мешочек с песком – 30 шт. - мяч баскетбольный – 1 шт. - мяч волейбольный – 1 шт. - мяч футбольный – 1 шт. - мяч детский – 20 шт. - обруч – 16 шт. - скакалка – 10 шт - стойки вертикальные – 2 шт. - щит для метания в цель 			

Спасибо за внимание